

TIJDELIJKE BEZETTINGSOVEREENKOMST VOOR DE FILM "LE PLUS VIVANT POSSIBLE" VAN DELPHINE GIRARD

REF Decor: CALL CENTER

TUSSEN: De Stad Brussel, vertegenwoordigd door haar College van Burgemeester en Schepenen, namens wie Mijnheer Philippe Close, Burgemeester, en Mijnheer Luc Symoens, gemeentesecretaris.

hierna "**De Stad**" genoemd,
aan de ene kant,

EN:

Versus Production / Cervis bvba met maatschappelijke zetel aan de Stenen-Kruisstraat 68 te 1060 BRUSSEL en met exploitatiezetel aan de Godefroid Kurth Kaai 10 te 4020 LUIK

vertegenwoordigd door Mijnheer Jacques-Henri BRONCKART, zijn directeur, en ressorterend onder de gemengde subcommissie nr. 303.01

hierna "**De Productie**" genoemd,
aan de andere kant,

IS ALS VOLGT OVEREENGEKOMEN EN VASTGESTELD:

ARTIKEL 1: VOORWERP

De Stad geeft de Productie toestemming om het volgende werk, "*Le plus vivant possible*" van Delphine Girard, kosteloos te filmen en op te nemen, en eventueel decors voor de opnamen te maken

op de volgende locaties: op de 14e verdieping van het Administratief Centrum van Brussel (14-23 + 14-16), een plan in de hal van het trappenhuis/roltrap, een plan in de herentoiletten op de 14e verdieping, een plan in de gang ('s nachts), een plan voor en in de lift ('s nachts) op de 14e verdieping, Anspachlaan 6, 1000 Brussel.

Verschillende zalen zullen ook beschikbaar zijn voor de film, namelijk:

- In het centrale gangpad achteraan bij -5: van dinsdag 5 april tot donderdag 21 april 2022 voor de decoratievoorraad
- In het centrale gangpad achteraan bij -5: van dinsdag 5 april tot donderdag 21 april 2022 voor de decoratievoorraad
- Het kantoor van Mevrouw Lechien (104-01) en zaal 14-21 op de 14e verdieping voor de kleedkamers van de acteurs (make-up, dressing, kapper).
- De cafetaria op de -2: van maandag 11 april tot donderdag 14 april 2022 van 17.00 tot 05.00 uur en op vrijdag 15 april alleen voor de kantine van 17.00 tot 01.00 uur voor de productiekantoren (5 personen) en de kantine.

- 15 parkeerplaatsen voor de voertuigen van de filmploeg en voor 3 bestelwagens die tijdens de opnames in het afleveringsgebied zullen worden geparkeerd (de kantinebus, de controlekamer en toebehoren). De decoratiebestelwagen zal overdag lossen buiten de gebruikelijke leveringstijden van de door de Stad ingehuurde bedrijven van 05/04 tot 08/04 en vervolgens van 18/04 tot 21/04/2022.
- Gebruik van de lift vanaf het grondvloer en de trap naar de eerste verdieping en vervolgens de goederenlift om de apparatuur naar de 14e verdieping te brengen en gebruik van de goederenlift vanaf de parkeerplaats voor de decoraties/rekwisieten, de controlekamer en de kantine.

ARTIKEL 2: DUUR

De ingebruikname van het pand voor de opnamelocaties is als volgt gepland:

1. **Decoratie:**
Van dinsdag 5 april tot en met 8 april 2022 tijdens de openingsuren, d.w.z. 4 dagen.
2. **Opnamedata:**
Van maandag 11 april tot donderdag 14 april 2022: opname van 18:30 tot 05:00 uur in de ochtend met een aankomst om 17:00 uur (installatie)

Vrijdag 15 april 2022: opname op de 14e verdieping van 12:00 tot 17:00 uur, vervolgens opname in de roltrappen op het grondvloer en voor het Administratief Centrum van 17:00 tot 20:00 uur + lunchpauze van 20:00 tot 21:00 uur + opslag van de elektro/machine/camera/geluid/HMC-apparatuur op de 14e verdieping tot 00:00 uur.

5 dagen in totaal.
3. **Opruimen en schoonmaken:**
Van dinsdag 19 april tot donderdag 21 april 2022 tijdens de openingsuren, d.w.z. 3 dagen.

Deze data en tijden zijn onder voorbehoud van wijzigingen in het werkplan.

Indien de opnamen niet op de geplande data kunnen plaatsvinden om redenen die niet aan de Stad toe te schrijven zijn, worden nieuwe data overeengekomen en gelden dezelfde financiële voorwaarden voor deze nieuwe data.

ARTIKEL 3: SCENES

De scènes die op de locatie moeten worden opgenomen, staan beschreven in het script dat samen met de presentatienota van 23/02/2022 aan de Stad ter beschikking is gesteld.

ARTIKEL 4 : FILMPLOEG

De filmploeg, inclusief acteurs, productiemedewerkers en technici, wordt geraamd op 40 personen + 10 figuranten (ZIE BIJLAGE 3)

ARTIKEL 5: UITRUSTING

De apparatuur die ter plaatse voor de productie wordt gebruikt, wordt nader omschreven in BIJLAGE 4, die op 23/02/22 is ingediend.

ARTIKEL 6: FINANCIËLE VOORWAARDEN

In ruil voor het gratis gebruik van de lokalen en de beeldrechten, gaat de productie ermee akkoord dat de eigenaar vermeld wordt in de credits op het einde van de film met het logo van de Stad Brussel.

De kosten van de bewaking wordt gedragen door de Productie.

ARTIKEL 7: PLAATSBEZOEK – VERZEKERING

De productie verbindt zich ertoe het gebouw te goeder trouw te gebruiken, uitsluitend voor filmdoeleinden. De lokalen worden in hun oorspronkelijke staat opgenomen en worden in hun oorspronkelijke staat teruggegeven, tenzij in de Bijzondere Voorwaarden anders is bepaald.

De plaatsbezoeken bij aankomst en vertrek wordt in der minne en kosteloos uitgevoerd in aanwezigheid van de partijen.

De Productie stelt de Stad ervan in kennis dat zij in het bezit is van een verzekeringspolis die alle risico's met betrekking tot de opnames dekt, en die de haar toevertrouwde goederen en de geldelijke gevolgen van de burgerlijke aansprakelijkheid die zij oploopt als gevolg van haar activiteiten en haar aanwezigheid in de haar ter beschikking gestelde ruimten, waarborgt. Deze polis is afgesloten bij de maatschappij Circles Group B.C.O.H. s.a. en draagt het referentienummer: CF128786. ZIE **BIJLAGE 1** (bladzijde 5)

Enige schade of verlies moet door de Stad binnen twee dagen worden gemeld aan de Productiemanager en de reparatiebegroting moet binnen een maand worden ingediend.

ARTIKEL 8: BESCHERMDE WERKEN - REPRODUCTIERECHTEN

De Stad verbindt zich ertoe de kantoren in de mate van het mogelijke vrij te houden van vertrouwelijke informatie en/of informatie die de reputatie van de Stad zou kunnen schaden. De Productie verbindt zich ertoe de wetten op de vertrouwelijkheid van informatie na te leven.

Indien zich op de plaatsen waar wordt gefilmd beschermde voorwerpen, documenten of werken bevinden, verbindt de Stad zich ertoe de Productie hiervan vooraf in kennis te stellen en haar in voorkomend geval te vrijwaren tegen elke aanspraak van een derde in verband met deze rechten.

ARTIKEL 09: SAMENWERKING

De Stad verbindt zich ertoe het goede verloop van de opnames tijdens de voornoemde dagen op geen enkele wijze te belemmeren.

Deze overeenkomst wordt gesloten onder de ontbindende voorwaarde van schorsing en/of annulering door de toezichthoudende autoriteit waaraan de Stad verantwoording verschuldigd is en van beraadslaging van de Gemeenteraad die deze overeenkomst goedkeurt.

ARTIKEL 10: GESCHILLEN

Elk geschil met betrekking tot de toepassing en de interpretatie van deze overeenkomst zal worden voorgelegd aan de bevoegde rechtbanken van Brussel, Franstalig gedeelte.

Opgesteld in tweevoud te Brussel, op 22/02/2022, waarbij elke partij haar eigen exemplaar heeft ingetrokken.

DE STAD BRUSSEL

.....

DE PRODUCTIE

Aurore Benoit
Voor Jacques Henri BRONCKART



- *Gelieve te ondertekenen met "gelezen en goedgekeurd" voor de handtekening*
- *Parafeer elke bladzijde*

BIJLAGE 1 VERZEKERING



ATTESTATION

Titre de la production : " LE PLUS VIVANT POSSIBLE "

Nous soussignés, CIRCLES GROUP S.A., certifions par la présente que la société : CERVIS sprl est titulaire par l'intermédiaire du courtier B C O H s.a./n.v. d'un contrat portant le numéro : CF128786 auprès de CIRCLES GROUP s.a. on behalf of HDI Global Specialty SE, Belgian Branch (50%), Hamilton Insurance Designated Activity Company (30%), Hiscox S.A. (20%) - , garantissant leur responsabilité civile pour les dommages causés aux bâtiments utilisés dans le cadre du tournage du film

La période de couverture de la garantie s'étend durant les opérations de montage et de démontage et durant le tournage.

La période de tournage assurée s'étend du :
07/03/2022 au : 07/05/2022.

GARANTIES	LIMITES D'INTERVENTION
Responsabilité civile	1.250.000 €
Biens confiés	75.000 €
Responsabilité Locative « Immeubles, Décors naturels »	1.250.000 €

LA PRÉSENTE ATTESTATION NE SAURAIT ENGAGER LES ASSUREURS AU-DELÀ DES TERMES ET CONDITIONS DU CONTRAT SOUSCRIT, EN COURS D'ÉTABLISSEMENT AUPRÈS DES ASSUREURS.

Fait à Windhof,(Luxembourg), le 21/02/2022


338302-c2e789a0-9cd1-4ad6-99d5-f2b3a0eed68a

Kamer 14-16 wordt de "keuken" van de set. Het ontwerpteam zal gewoon een lichtgekleurde houten tafel uit de U-vormige kamer nemen en die in deze kamer plaatsen, samen met de kleine keukenelementen die er nu staan.

CALL CENTER

Adresse: Centre administratif - Boulevard Anspach 6, 1000 Bruxelles Etage : 14 ^{ème}	Personne de contact:	Dates de disponibilité: du 5/04 au 21/04	Montage: détail ci-dessous Démontage et remise en état: détail ci-dessous
---	-----------------------------	--	---

Interventions Deco

Dates:	Stockage et Lifts:										
<table border="1"> <tr> <td>le 5/4</td> <td>"vidage" du décor et construction</td> </tr> <tr> <td>le 6/5</td> <td>peinture</td> </tr> <tr> <td>du 7/4 au 8/4</td> <td>ensemblage (+ le 11/4: finitions)</td> </tr> <tr> <td>les 19/4 et 20/4</td> <td>démontage</td> </tr> <tr> <td>le 21/4</td> <td>remise en peinture</td> </tr> </table>	le 5/4	"vidage" du décor et construction	le 6/5	peinture	du 7/4 au 8/4	ensemblage (+ le 11/4: finitions)	les 19/4 et 20/4	démontage	le 21/4	remise en peinture	<p>Stockage :</p> <p>- du 5/04 au 21/04 : Stockage du mobilier sur place à l'étage -5 Stockage des armoires grises à la place des armoires en bois</p> 
le 5/4	"vidage" du décor et construction										
le 6/5	peinture										
du 7/4 au 8/4	ensemblage (+ le 11/4: finitions)										
les 19/4 et 20/4	démontage										
le 21/4	remise en peinture										

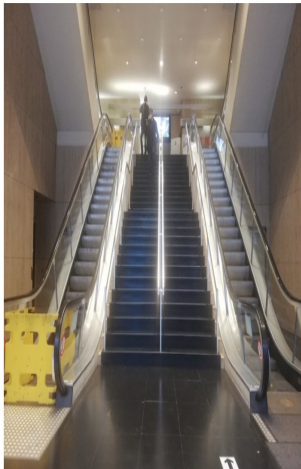
Questions Régie:

- > Remise en peinture : peut-on laisser la peinture des murs et colonnes ? (> transmettre la couleur une fois validée)
- > Peut-on utiliser les mobiliers sur place (Étages 11 et 14) ? > voir listing du mobilier à la fin de ce document

Accès

Accès piéton :

> Escalator puis ascenseurs jusqu'au 4^{ème} étage.
Le décor se trouve au bout du couloir de droite.

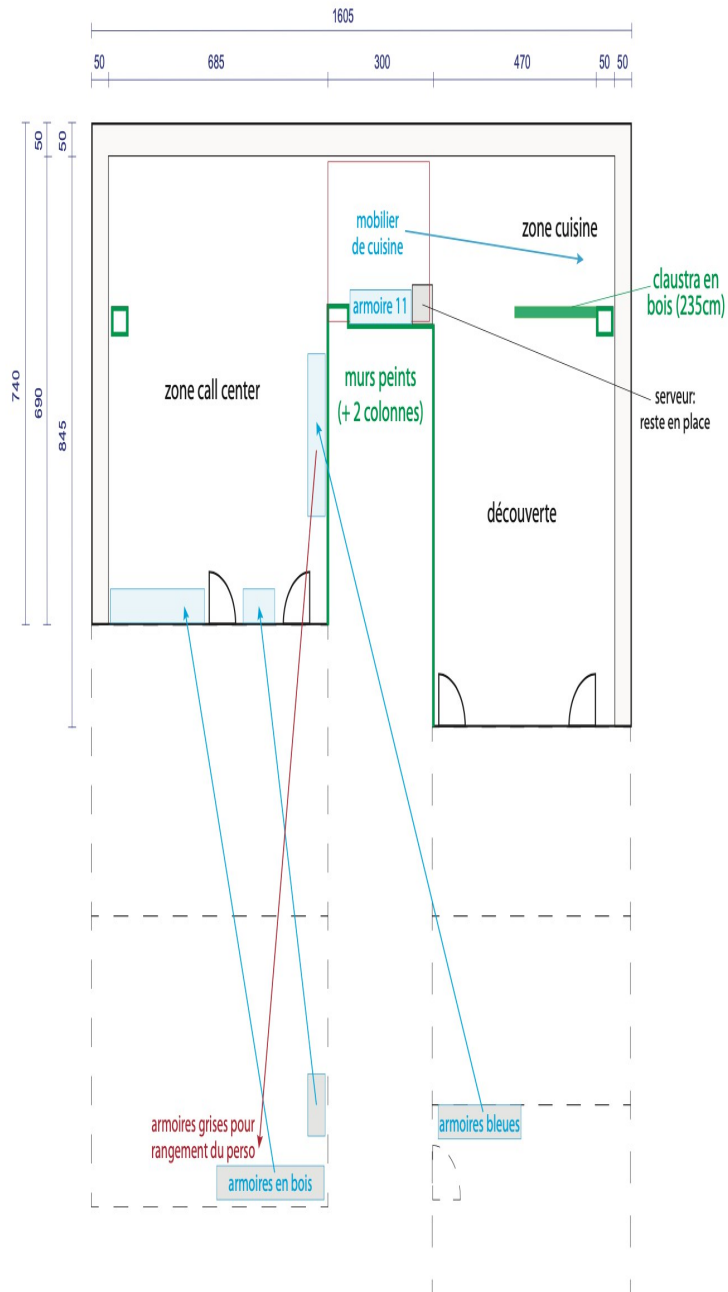


Accès camions :

> Accès au parking puis monte-charges



Implantation

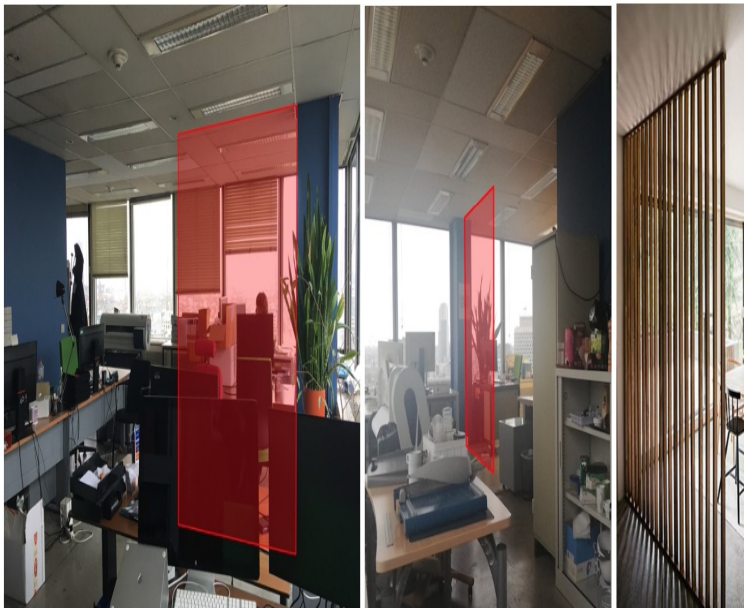


OPEN SPACE

Construction/Peinture (voir plan pour les emplacements des interventions)

ACCESSOIRISTE AU MEUBLE: placement de claustra entre l'espace Cuisine et l'espace Découverte sur une longueur de 235cm : cadre en bois qui sera placé avec des cales - pas de trous dans les murs, sols et plafonds > sera retiré

PEINTURE: peinture des 3 murs bleu lavande ainsi que des 2 colonnes (teinte : à définir) > seront repeints si souhaité / Teinte des claustra



Emplacement claustra

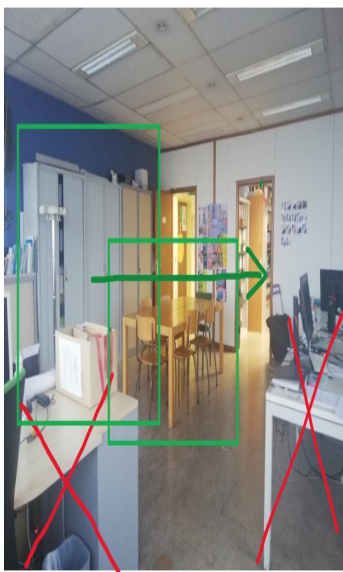
Référence



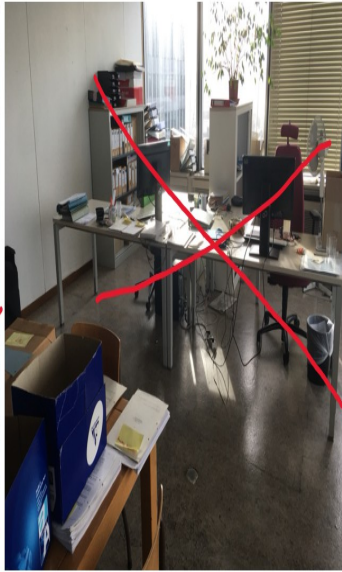
Murs et colonnes bleus à peindre

Déco/Mobilier

ZONE CALL CENTER + ZONE CUISINE : JOUR 1 (le 5/4) : 1/ Échanger les armoires grises avec les armoires en bois du 2^{ème} bureau afin que les membres du personnel puissent y ranger leurs effets personnels / Retirer tout ce qu'il y a sur les bureaux / Retirer les bureaux / Dégager les murs et les colonnes bleus pour les peintres et l'espace des claustra pour les constructeurs > Les meubles de cuisine peuvent aller dans le coin cuisine, le serveur reste en place (juste l'écartier pour les peintres (nécessite un diable), les bureaux, chaises, etc sont à stocker à l'étage -5 via le monte-charges (voir à la fin du document le listing du mobilier qui reste sur place).



ZONE CALL CENTER : Armoires grises à échanger / la table en bois va dans la cuisine



Bureaux et mobilier à retirer



ZONE CUISINE : Dégager la Zone Cuisine



Déplacer le mobilier de cuisine / le serveur reste en place Dégager les mursv



Déco/Mobilier

ZONE CALL CENTER : Placer les armoires bleues, les armoires en bois et les armoires pleines du 11^{ème} étage, les casiers bleus et la banquette

MOBILIER : 14 postes de travail - bureaux, chaises, lampes de bureau, ordinateurs et écrans + tout accessoiriser (corbeilles, porte-manteaux, ...)

ZONE CUISINE : MOBILIER : Placer la grande table en bois clair, amener de la vie / GRAPHISME : cartes postales, photos et faire-part

DECOUVERTE : Réorganiser légèrement la zone

COULOIR

Déco/Mobilier

Retirer la signalétique aux murs / Décoller les flèches et rubalise au sol (nécessite du décolle-étiquettes).



LISTING DU MOBILIER

> Mobilier du 1^{er} étage :

- Salle 11-19 : un banc
- Couloir : chaises en simili-cuir orange
- Accueil : 5 chaises en cuir brun
- Accueil Cabinet de l'Echevine : étagères remplies (nombre à convenir)



> Mobilier du 14^{ème} étage :

- Accueil : meuble métallique bleu / chaises en tissus mauves et vertes > **QUESTION : Y-en a-t-il d'autres que nous pourrions utiliser et, si oui, combien ?**
- Avant-dernier bureau à gauche : meubles en bois / chaise en similicuir noir
- Bureau de droite : armoires métalliques bleues
- Dernier bureau de gauche ; un portemanteau / un meuble bas ouvert



> Requ^{te} :

> Mobilier du 14^{ème} étage :

- Accueil : meuble métallique bleu / chaises en tissus mauves et vertes > **QUESTION : Y-en a-t-il d'autres que nous pourrions utiliser et, si oui, combien ?**

>REQUETE :

> Mobilier du 14^{ème} étage :

- couloir de droite : 2 chaises en similicuir noir > **QUESTION : Y-en a-t-il d'autres que nous pourrions utiliser et, si oui, combien ? Pourrait-on les utiliser pour un autre décor aux dates suivantes : du 18 au 29 mars inclus.**



BIJLAGE 3

FILMPLOEG

Métier ↑	Nom
1ère assistante caméra	Amandine Mahieu
1ère assistante décoratrice	Laure Belkhiri
1ère assistante réalisatrice	Hélène Karenzo
2ème assistante réalisatrice	Florence Gilson
Administratrice de production	Molly Balanganayi Mutudi
Administratrice de production	Florine Schoonbroodt
Assistante de production	Céline Morsomme
Directrice de production	Caroline Tambour
Electricienne	Alisson Keyaert
Ensemblière décoratrice	Alice De Vestele
Productrice executive	Gwennaëlle Libert
Réalisateur	Delphine Girard
Perchman	Lucas Lebart
Producteur	Jacques-Henri Bronckart
Habilleuse	Marie Colette
2 assistant caméra	à déterminer
Régisseur supp	à déterminer

Régisseur	Nicola Latorraca
Régisseur Adjoint	Julien Glasmacher
Régisseur plateau	Guillaume Volon
Régisseuse	Pauline Boury
Régisseuse d'extérieur	Jeanne Fonsny
Régisseuse générale	Aurore Benoit
Chef électricien	Emilien Faroudja
Chef machiniste	Nicolas Boucart
Cheffe décoratrice	Eve Martin
Cheffe maquilleuse	Saori Matsui
Cheffe opératrice	Juliette Van Dormael
Scripte	Morgane Aubert
Stagiaire costumes	Maxime Postelmans
Stagiaire électricien & machiniste	Noé Souchaud
Stagiaire mise en scène	Gaspard Le Dourner

COMEDIENS

Veerle Baetens

Amel Benaissa

Gilles Rémiche

Melissa Seker

Gabriel Moussipi

Johara Louisa

(Hicham) call taker

Chef d'équipe call taker

+ 10 figuranten

BIJLAGE 4

Camera-uitrusting:

Camera + batterijen + lenzen + filters

Elektro-apparatuur:

Lichtgewicht led projectoren + gelat. + statieven + wit scherm

Machino-uitrusting:

Steadycam + rails +bouladous

Regie-uitrusting

Kostuumstangen + make-upspiegel + kappersspiegel + haardroger + horren + strijkplank en strijkijzer

Kantine-uitrusting

Vaatwerk + bestek + oven + magnetron + onderleggers> Alles gaat terug aan het eind van de lunchpauze, behalve de oven en de onderleggers, die blijven staan op een metalen roltafel in een hoek van de kantine.